



**K**  
**KEMIN SATAMA**  
Port of Kemi

***Vuosikertomus***  
***2025***



# SISÄLTÖ

Toimitusjohtajan katsaus.....	3
Strategia ja toimintaympäristö.....	4
Toiminnan vuosikatsaus .....	5
Sidosryhmät ja markkinointi .....	6
Talous ja tilinpäätös 2025 .....	7
Aluekartta .....	8 – 9
Vastuullisuus ja ympäristövaikutukset.....	10 – 11
Hallinto, henkilöstö ja organisaatio .....	12 – 13
Investoinnit ja infrahankkeet.....	14
Tulevaisuuden näkymät .....	15

# TOIMITUSJOHTAJAN KATSAUS



**T**oimiva logistiikka on koko Lapin elinkeinoelämän elinehto ja merkittävä kilpailukytekijä pohjoisen yrityksille. Suomen ulkomaan viennistä ja tuonnista kulkee meriteitse yli 95 %. Kemmin Satama Oy ja kaikki sataman alueella toimivat yritykset muodostavat yhdessä tärkeän logistisen solmupisteen meri-, rautatie- ja maantiekuljetuksille turvaten eri kuljetusmuodoilla materiaalin jatkoyhteydet kotimaahan ja kotimaasta yli maa- ja merirajojen.

Maailmanpoliittisen tilanteen takia yhteiskuntamme kriisinsietokykyyn on kiinnitetty viimeisten vuosien aikana runsaasti huomioita ja varsinkin viranomaisten satamiin kohdistuvat resilienssi- ja turvallisuusvaatimukset ovat kasvaneet. Koko sataman johtamisjärjestelmän osalta Kemmin Satamassa on kehitetty ja tullaan edelleen kehittämään suorituskykyä selviytyä, sopeutua ja palautua ennalta odottamattomista tilanteista sekä normaali- että poikkeusoloissa. Kokonaisturvallisuus ja siitä huolehtiminen sekä joustavuuden ja asiakaslähtöisyyden jatkuva parantaminen yhdessä viranomaisten kanssa on perusta Kemmin Sataman toiminnalle.

Vuosi 2025 oli Kemmin Satama Oy:n toiminnan kannalta suurimmaksi osaksi satamanpitäjän perustehtävään keskittymistä. Liikevaihtoomme nähden arvokkaan vuosina 2021–2023 tehdyn laajennusinvestoinnin jälkeen merkittävien uuden teknologian kehittämisen kohokohta oli laivojen maasähköhankkeen elinjakson rakentamisvaiheeseen siirtyminen. Tähän merkittävään vihreän siirtymän hankkeeseen saimme 1,34 M€ EU:n CEF-rahoitusta, joka on noin 30 % hankkeen kokonaisbudjetista. Hankkeen on määrä valmistua ja ottaa operatiiviseen käyttöön kevätkesällä 2027.

Sisäisistä kehittämishankkeista Sataman ICT-infran modernisoinnin loppuunsaattaminen oli myös suuri askel kohti nykyaikaa ja henkilöstön kehittämisessä edettiin kohti moniosaajaympäristöä. Tässä henkilöstön ammattitaidon kehittämistyössä oli suurena apuna Kemmin kaupungin koodinoima osaamista työelämän tarpeisiin Otetta-hanke. Henkilöstön koulutuspäivillä koulutuksen aiheena oli työelämän psyykkinen turvallisuus, jonka henkilöstö ja sataman johto kokevat tärkeänä osana työturvallisuutta ja kokonaisturvallisuutta.

Myös arktisen alueen kiinnostavuus toi Kemiin kansainvälisiä matkailuristeilijöitä. Matkailuristeilijät ovat tehneet laiturivarauksia jopa vuoteen 2028 asti, joten myös tällä saralla on näköpiirissä positiivisia kasvumahdollisuuksia niin satamalle kuin sataman ympärillä olevalle elinkeinoelämälle.

Pohjoisen investointipotentiaali ja mahdollisuudet koko valtakunnan vaurauden kasvattamiseksi ovat valtavat. Maailmanlaajuisen talouden taantumana, osaksi Ukrainan kriisin ja poukkoilevan kauppaa- ja tullipolitiikan uusien teollisten investointien takia toteutus kuitenkin takkuu. Mikäli investointeihin saadaan tulevaisuudessa rahoitusta ja uudet niin vihreän siirtymän hankkeet kuin perinteisen teollisuuden hankkeet saavat tuulta alleen niin voidaan todeta, että Kemmin Satama on siinä iskukunnossa, että logistista pullonkaulaa ei Kemmin Ajokseen tule syntymään. Tässä suhteessa elämme odottavia aikoja ja olemme virittäneet organisaatiomme, inframme ja johtamisjärjestelmäämme valmiusasentoon.

**Markku Rautio**  
toimitusjohtaja

# STRATEGIA JA TOIMINTAYMPÄRISTÖ

Kemin Satama Oy:n nykyinen strategiatyö katsotaan lähteen liikkeelle alkuvuonna 2020, jolloin sataman ydinryhmä kokoontui ja käsitteli Sataman hallituksen strategisia linjauksia aiemmilta vuosilta ja lähti visioimaan sekä tarkentamaan Sataman perustehtävää ja olemassaolon tarkoitusta (Missio) sekä miettimään millainen organisaatio ja millaista lisäarvoa Satama haluaa tuottaa asiakkailleen tulevaisuudessa (Visio). Kemin Sataman visio on olla vuonna 2030 Suomen laadukkain ja joustavin satama, ”Lapin portti” maailmalle. Strategiaprosessi itsessään on pitkä ja aikaa vievä jatkuva prosessi, kuten tässäkin tapauksessa kymmenen vuoden aika. Strategiaprosessissa korostuu yrityksen johdon ja hallituksen yhteinen tavoitetilä, jota on viestittävä henkilöstölle päivittäisessä johtamisessa. Jokaisen työntekijän rooli on tärkeä ja jokaisen tulee tietää mitä he voivat tehdä päivittäisessä työssään valitun strategian onnistumiseksi.

Sataman olemassaolon tarkoitus eli perustehtävä tulee pitää kirkaana joka hetki. Kemin Sataman tehtävänä on tuottaa laadukkaita, turvallisia ja joustavia satamapalveluita suomalaisen yhteiskunnan ja teollisuuden tarpeisiin sekä toimia logistisena linkkinä maailmalle. Perustehtävään liittyen satamanpitäjän roolin yksi tärkeimmistä tehtävistä on Sataman perusinfran ylläpito ja sen jatkuva parantaminen. Tähän liittyen monivuotisen kunnossapito-ohjelman toteuttaminen, henkilöstön osaamisen vahvistaminen, olemassa olevan teknologian jatkuva ennakoiva huolto, uusien innovaatioiden käyttöönotto ja kokonaisturvallisuudesta huolehtiminen vahvistavat tehokkaan satamatoimintojen varmistamisen pitkälle tulevaisuuteen. Jatkuvasti muuttuvassa maailmassa Kemin Sataman perustehtävän tärkeimpiä asioita ovat ulkoisen kilpailukyyn ja asiakaslähtöisyyden ylläpito sekä niiden jatkuva parantaminen. Toiminnan peruseriaatteenä on ymmärtää mitä palveluita kenellekin tuotetaan ja miten tuotetaan. Organisaation sisäinen

suorituskyky ja sen jatkuva parantaminen mahdollistavat tässä kokonaisuudessa tien menestykseen ja asiakastyytyväisyyteen. Strategiatyön aikana maailma on muuttunut. Erilaiset niin taloudelliset kuin sotilaalliset kriisit ja sodat ovat muuttaneet toimintaympäristöämme. Valtiovallan ja viranomaisten vaatimukset yhteiskunnan kriittisten infran haltijoita kohtaan ovat kasvaneet. Tässä suhteessa viranomaisten turvallisuusvaatimukset ovat olleet linjassa oman strategiamme määrittelemiin omaan infraan, henkilöstöön ja asiakaspalvelua parantaviin strategisiin turvallisuusvalintoihin, joita on viety konkretiaan osana kehittämishankkeiden eri projekteja.

Toimintaympäristö ja sen eri osa-alueet sekä kansallinen ja sotilaallinen huoltovarmuus ovat tulevaisuudessakin jatkuvassa muutoksessa. Kemin Sataman tehtävänä on osallistua ja vaikuttaa aktiivisesti yhteiskunnassamme ja varsinkin Pohjois-Suomessa vireillä olevien kehittämishankkeiden etenemiseen ja toteutukseen. Yli 95 % osuus Suomen tuonnista ja viennistä tapahtuu meriteitse ja Sataman merkitys meri-, maa- ja rautatie-logistiikan solmupisteen toimintojen osajana nousee tässä kontekstissa isoon merkitykseen.



# TOIMINNAN VUOSIKATSAUS

## Muutoksia satama yhteistyökumppaneiden toiminnassa

Vuosi 2025 oli muutosten vuosi myös kahdelle Kemin Satama Oy:n yhteistyökumppanille. Keväällä Boluda Towage Finland Ab Oy osti Kemissä satamajäänmurto- ja -hinauspalveluja tarjoava Arctia Karhun enemmistöosakkuuden Arctia Oy:ltä. Uuden yrityksen nimeksi tuli Boluda Towage Kemi Oy ja sen toiminta jatkui aiemman kaltaisena.

Loppusyksyllä Havator Oy:n kaikki satamaliiketoiminta myytiin Oy M. Rauanheimo Ab:lle, kauppa koski myös Havatorin nosturipalveluita Kemin satamassa. Kaikki Havator Oy:n Kemin sataman työntekijät jatkoivat uudessa yrityksessä vanhoina työntekijöinä.

## Kansainvälinen risteilijäliikenne jatkui vilkkaana

Kansainvälinen risteilijäliikenne Kemissä on jatkanut kasvuaan eikä vuosi 2025 ollut poikkeus. Kansainvälisiä risteilijävierailuja Kemissä oli vuoden aikana 8 kpl, risteilijäkausi alkoi varhain tammikuussa ja jatkui Tapaninpäivään saakka. Kiinnostus Kemin satamaa kohtaan on kasvanut, vuodelle 2026 on sovittu jo 11 kansainvälistä risteilijävierailua.

## Jääsalon juhluvuosi

Kemin Satama Oy:n omistama ja Boluda Towage Kemi Oy:n vuokraama ja miehittämä satamajäänmurtaja-hinaaja Jääsalo täytti 50 vuotta 12.11.2025. 32 metriä pitkä ja 9 metriä leveä alus valmistettiin Ruotsin Åmalin telakalla vuonna 1975, nimensä se sai silloisen merenkulkuhallituksen pääjohtaja Helge Jääsloilta, joka tunnettiin talvimerenkulun edistäjänä ja etenkin Perämeren talviliikenteen kehittäjänä. Jääsalon syntymäpäivää juhlistettiin pienimuotoisesti Kemin Merimieskirkolla.



Alusvierailut  
301 kpl

**+4,9%**  
v. 2024 verrattuna

Kokonaisliikenne  
1,98 mlj. tn

**+12,5%**  
v. 2024 verrattuna

Vienti  
1,27 mlj. tn

**+23,1%** v. 2024  
verrattuna

Tuonti  
0,71 mlj. tn

**-2,5%** v. 2024  
verrattuna

Kontit, kpl

**3543**

Kasetit, kpl

**2750**

Trailerit, kpl

**124**

**Kemiallinen metsäteollisuus, tn**  
(selluloosa, kartonki, paperi, tärkkelys)..... **1 130 682**

**Puutavara, tn**..... **129 597**

**Metsäteollisuuden täyteaineet, tn**  
(kaoliini, kalsiumkarbonaatti)..... **47 161**

**Nestemäiset tuotteet, tn**  
(polttoaineet)..... **408 869**

**Kaivannaiset, tn**..... **94 108**

**Muut, tn**..... **178 807**

# SIDOSRYHMÄT JA MARKKINOINTI

Vuonna 2024 Kemin Satama Oy jatkoi aktiivista markkinointityötäään vahvistaakseen asemaansa pohjoisen logistiikan solmukohtana. Satama hyödyntää strategista sijaintiaan EU:n pohjoisimpana yleissatamana ja osana Euroopan liikenneverkon TEN-T-kattavaa verkkoa. Sähköistyksellä ja yhteyksillä päivitetty rautatieyhteys Ruotsiin esitettiin ulotettavaksi Ajoksen satamaan. Markkinoinnin painopisteenä oli tunnistaa uudet asiakkaat, joille Sataman mahdollisuuksia esiteltiin. Nykyisten asiakkaiden tarpeita haluamme huomioida entistä paremmin.

Vuoden aikana panostettiin erityisesti sataman historiallisen laajennushankkeen tuomiin mahdollisuuksiin, kuten uusien tavarankäsittelyalueiden ja syvennetyn väylän hyödyntämiseen.

Näiden investointien avulla satama pystyy palvelemaan entistä monipuolisempia kuljetustarpeita, mukaan lukien kaivostuotteet, uuden teknologian hankkeet ja projektikuljetukset. Lisäksi markkinoinnissa korostettiin sataman roolia huoltovarmuuskriittisenä toimijana, joka tukee Pohjois-Suomen polttoainehuoltoa ja muita elintärkeitä logistiikkaketjuja.

Markkinointiviestintää tehtiin monikanavaisesti, perinteisissä lehdistä, digitaalisesti ja yhteistyössä alueen yritysten kanssa. Satama osallistui myös logistiikka- ja merenkulkualan tilaisuuksiin, joissa esiteltiin Sataman palveluita ja infrastruktuuria. Vuoden aikana tehtiin tiivistä yhteistyötä alueen elinkeinoelämän kanssa, mikä vahvisti Sataman asemaa kestäväen ja vastuullisen logistiikan edelläkävijänä.



# TALOUS JA TILINPÄÄTÖS 2025

## TULOSLASKELMA I.I. - 31.12.2025

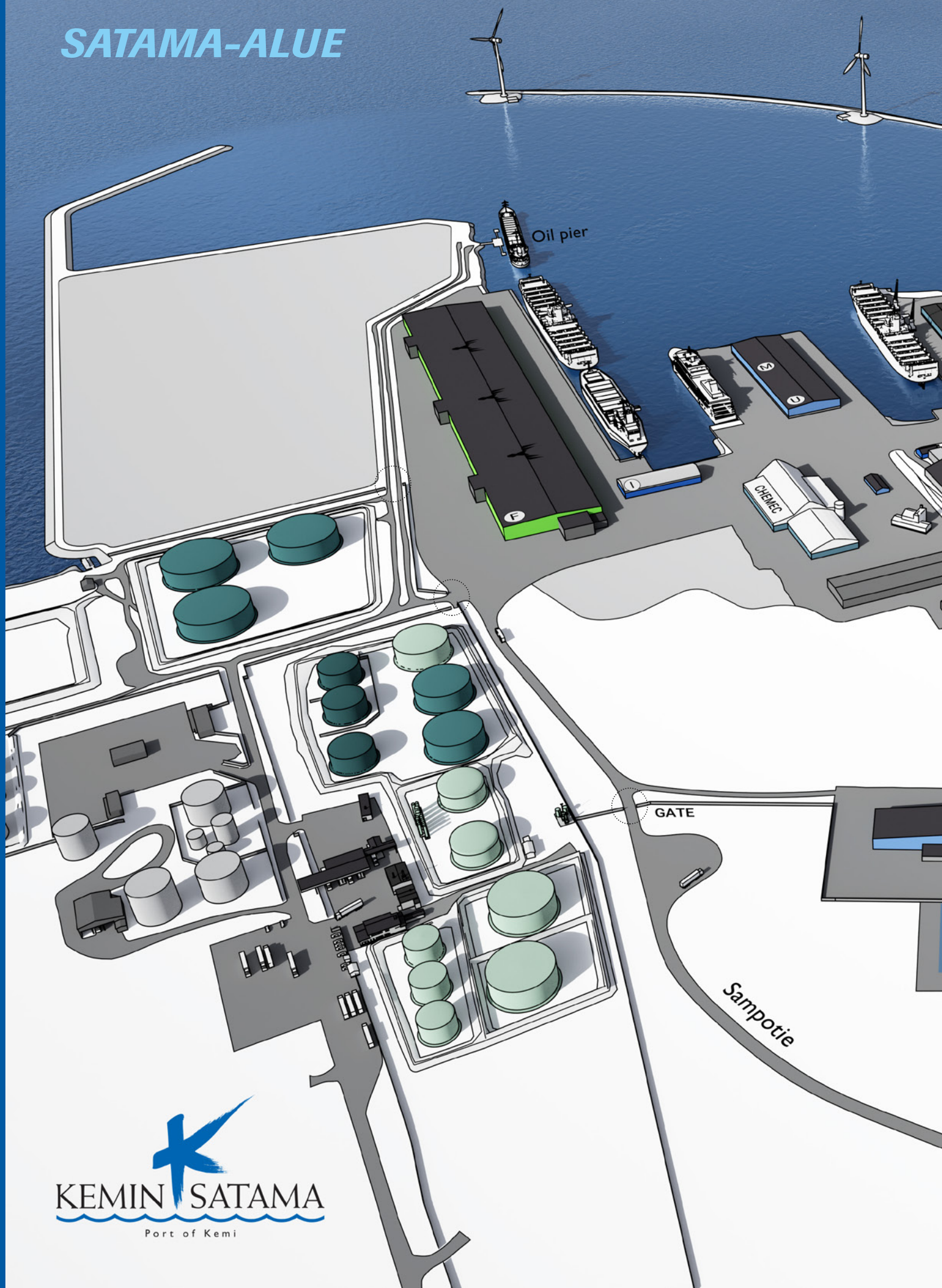
<b>LIKEVAIHTO</b>	<b>5 509 437,49</b>
Muut liiketoiminnan tulot	1 437 613,92
Tuet ja avustukset	0,00
Tuotot yhteensä	6 947 051,41
Materiaalit ja palvelut	
Aineet, tarvikkeet ja tavarat	-29 309,46
Ulkopuoliset palvelut	-1 543 994,84
Henkilöstökulut	
Palkat ja palkkiot	-1 245 969,39
Henkilösivukulut	
Eläkekulut	-232 343,56
Muut henkilösivukulut	-38 280,16
Poistot ja arvonalentumiset	
Suunnitelman mukaiset poistot	-2 750 902,75
Liiketoiminnan muut kulut	-1 260 716,61
Kulut yhteensä	-7 101 516,77
<b>LIKEVOITTO</b>	<b>-154 465,36</b>
Rahoitustuotot ja kulut	
Korkotuotot	384 757,37
Korkokulut	-1 048 395,00
Muut rahoituskulut	-339 908,33
Rahoitustuotot ja kulut yhteensä	-1 003 545,96
<b>VOITTO ENNEN TILINPÄÄTÖSSIIRTOJA JA VEROJA</b>	<b>-1 158 011,32</b>
Tuloverot	0,00
Lisäverot	0,00
Veronpalautus	0,00
Laskennalliset verot	0,00
<b>TILIKAUDEN VOITTO</b>	<b>-1 158 011,32</b>

## TASE 31.12.2025

<b>VASTAAVAA</b>	
<b>PYSYVÄT VASTAAVAT</b>	
<b>AINEETTOMAT HYÖDYKKEET</b>	
Lisenssimaksut	47 278,53
Palomuurit ja kytkimet	45 118,29
Kunnostusruoppaus	360 325,78
Ruoppaus MetsäG	9 113 312,57
<b>AINEELLISET HYÖDYKKEET</b>	
Maa- ja vesialueet	17 739 440,00
Rakennukset ja rakennelmat	37 498 289,23
Koneet ja kalusto	46 597,64
<b>KESKENERÄISET TYÖT</b>	
Maasähkölaitteisto/Arctic SSE	443 962,00
CEF-rahoitus	-668 100,00
<b>SIJOITUKSET</b>	
Muut osakkeet ja osuudet	288 847,28
Liittymismaksut	56 236,00
<b>PYSYVÄT VASTAAVAT YHTEENSÄ</b>	<b>64 971 307,32</b>
<b>VAIHTUVAT VASTAAVAT</b>	
<b>SAAMISET</b>	
Pitkäaikaiset saamiset	
Pysyvien vastaavien myyntititlo	72 000,00
Lyhytaikaiset saamiset	
Myyntisaamiset	893 496,79
Muut saamiset	50 125,62
<b>RAHOITUSARVOPAPERIT</b>	
Rahoitusarvopaperit	5 006 579,70
<b>RAHAT JA PANKKISAAMISET</b>	<b>618 830,11</b>
<b>VAIHTUVAT VASTAAVAT YHTEENSÄ</b>	<b>7 341 032,22</b>
<b>VASTAAVAA</b>	<b>72 312 339,54</b>
<b>VASTATTAVAA</b>	
<b>OMA PÄÄOMA</b>	
Osakepääoma	2 500,00
Sijoitetun vapaan oman pääoman rahasto	34 992 878,21
Edellisen tilikauden voitto	-1 012 904,29
Tilikauden voitto	-1 158 011,32
<b>OMA PÄÄOMA YHTEENSÄ</b>	<b>32 824 462,60</b>
<b>VIERAS PÄÄOMA</b>	
<b>Pitkäaikainen</b>	
Lainat rahoituslaitoksilta	36 300 000,00
<b>Lyhytaikainen</b>	
Lainat rahoituslaitoksilta	2 500 000,00
Ostovelat	463 194,20
Siirtovelat	267 251,46
Muut lyhytaikaiset velat	-42 568,72
<b>VIERAS PÄÄOMA</b>	<b>39 487 876,94</b>
<b>VASTATTAVAA</b>	<b>72 312 339,54</b>



# SATAMA-ALUE





Pääsy satama-alueelle luvanvaraista  
Access to port area is subject to licence



Valokuvaaminen kielletty  
No photography



Älä liiku luvatta yksin satama-alueella  
Do not walk around alone without permission



Käytettävä turvavaatetusta  
High visibility clothing must be worn



Käytettävä turvajalkineita tarvittaessa  
Protective footwear must be worn when necessary



Käytettävä kuulosuojaimia tarvittaessa  
Ear protection must be worn when necessary

# VASTUULLISUUS JA YMPÄRISTÖVAIKUTUKSET

## Vastuullinen satama

Kemin Satama Oy:n vastuumallin keskeisiä alueita ovat vastuu ympäristöstä sekä taloudellinen ja sosiaalinen vastuu. Lakisääteiset veloitteet ympäristö-, työnantaja- sekä yhteisöveloitteet antavat toiminnalle perusteet, mutta Satama itse määrittelee tavoitteet korkeammalle. Satamatoimintojen kestävää kehittämistä jatketaan yhdessä satamaoperaattoreiden ja muiden sataman toimijoiden kanssa.

## Ympäristön hyväksi

Kemin Satama Oy haluaa edistää kestävää kehitystä ja pyrkii kaikessa toiminnassaan vähentämään toimintansa ympäristövaikutuksia. Ympäristövaikutusten osalta on kiinnitetty huomiota sekä suunnittelussa että toteutuksessa uusien energialähteiden käyttöön, energiatehokkuuteen, ympäristön kannalta kestävien materiaalien käyttöön sekä kiertoalouteen ja vähäpäästöiseen talouteen.

Satamassa päästöt jakautuvat Sataman oman toiminnan päästöjen lisäksi aluspäästöihin, työkone- ja kumipyöräliikenteen päästöihin sekä rautatieliikenteen päästöihin. Sataman oman toiminnan päästöjen osuus on varsin pieni satama-

alueen kaikista päästöistä, mutta yhteistyössä alueen muiden toimijoiden kanssa tavoitellaan parempia, vähempipäästöisiä toimintatapoja.

Vuoden 2024 alussa Kemin Satama ja L&T käynnistivät yhteistyössä Kemin Sataman jätehuollon kehitysprojektin. Tällä projektilla haettiin ratkaisuehdotuksia Kemin Sataman jätehuollon kehityskohteisiin. Projektin hyödyt tulevat näkymään parempina jätehuoltoratkaisuina, joilla voidaan saada kustannussäästöjä ja materiaalivirtojen tehostamisella nostaa kierrätysastetta.

Tulevina vuosina Kemin satama seuraa mitä vaikutuksia ilmastonmuutoksella on alan markkina-alueen, kansainvälisten toimitusketjujen toimintaan, lainsäädännön kehitykseen kansallisella ja kansainvälisellä tasolla sekä asiakkaiden liiketoimintaan.

## Satama on tärkeä huoltovarmuudelle ja toimintaympäristölleen

Kemin satamalla on aina ollut merkittävä vaikutus pohjoiseen Suomeen ja pohjoiseen Skandinaviaan. Jo pitkään se on toiminut kotisatamana maantieteellisesti huomattavalle pohjoiselle Suomelle sekä naapurimaille. Tavoitteenamme on





lisätä ilmastomyönteisten hankkeiden osuutta hankeportfoliossamme. Tästä hyvänä esimerkkinä on meneillään oleva uuden laiturin maasähköhanke.

Epävarmoina aikoina etenkin sataman merkitys huoltovarmuuteen on korostunut. Suomen pohjoisimpana yleisatamana Kemin satama huolehtii koko pohjoisen Suomen toimintavarmuudesta myös kriisien aikana. Öljysataman kehittämisessä on huomioitu uusiutuvien polttoaineiden tuleva kehitys. Tällä alueella Satama kehittää jatkuvasti toimintaansa öljysataman toimijoiden, viranomaisten ja muiden yhteistyökumppaneidensa kanssa.

Kemin Satama Oy haluaa huolehtia osaltaan myös paikallisesta hyvinvoinnista. Satama jatkoi paikallisten urheiluseurojen tukemista sekä palkkasi aiempien vuosien tapaan useita eri-ikäisiä nuoria kesätöihin erilaisiin tehtäviin. Samalla satama ja sen toiminnot tulivat nuorille tutuiksi ja antoivat koulunsa päättävälle nuorille uusia katsontakantoja tulevaisuuden uravalintoihin.

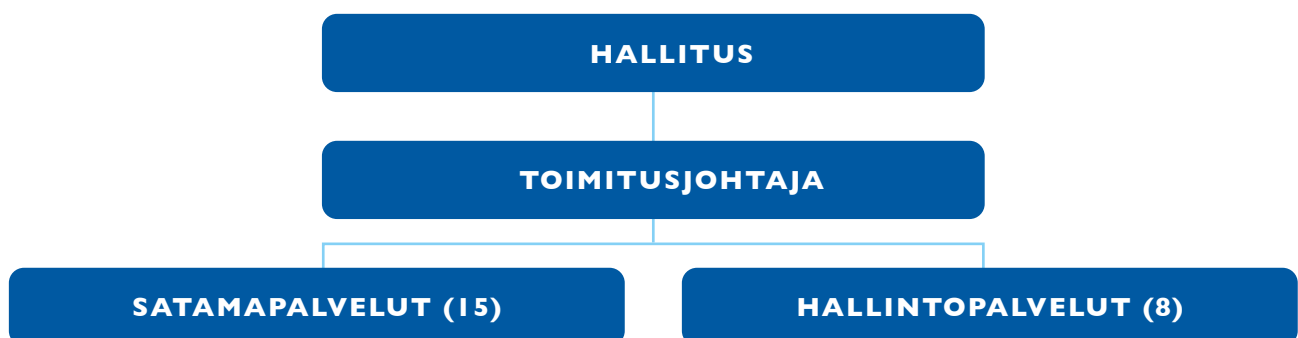
Satama jatkoi myös oppilaitosyhteistyötä Lapin alueen toisen asteen oppilaitosten ja korkeakoulujen kanssa. Oppilaitosyhteistyötä vahvistettiin Lapin ammattikorkeakoulun kanssa solmitulla koulutusyhteistyösopimuksella.

# HALLINTO, HENKILÖSTÖ JA ORGANSAAATIO



**Johtoryhmä** (vasemmalta): satamamestari Eero-Pekka Svärd, liikenne- turvallisuuspäällikkö Jukka Kotajärvi, talous ja markkinointipäällikkö Hannu Tikkala, toimitusjohtaja Markku Rautio, kehittämisspäällikkö Ritva Torikka, toimistosihteerri Riina Isokoski, tekninen päällikkö Jari Heikkilä, taloussihteerri Marja-Liisa Suoraniemi (puuttuu kuvasta)

## Organisaatiokaavio



## Henkilöstö

Vuonna 2025 Kemin Satama Oy jatkoi pitkäjänteistä työtä turvallisen, tasa-arvoisen ja hyvinvoivan työyhteisön rakentamiseksi. Henkilöstön työsuhte-etua korotettiin ja yhteisöllisyyttä vahvistettiin tyky-päivillä, henkilöstöinfoilla ja yhteisillä pikkujouluilla. Henkilöstöpäivien teemoina olivat muun muassa psykologinen turvallisuus ja avoin vuorovaikutus työpaikalla. Lisäksi henkilöstölle järjestettiin tarvittavat koulutukset ja ammattipätevyudet pidettiin ajan tasalla.

Yhtiö tarjoaa henkilöstölleen kattavan työterveysmallin, johon työntekijät ovat olleet erityisen tyytyväisiä. Lisäksi työntekijöiden ergonomiaan kiinnitetään huomiota entistä enemmän ja vuonna 2025 toimistolle hankittiin mm. kävelymatto ehkäisemään istumatyön aiheuttamaa ergonomista kuormitusta.

Kemin Satama Oy on koulutusmyönteinen organisaatio. Vuonna 2024 yhtiö liittyi mukaan kaksivuotiseen Osaamista työelämän tarpeisiin Otetta -hankkeeseen, jonka tavoitteena oli vahvistaa Meri-Lapin alueen työnantajien osaamistarpeisiin vastaamista. Hanke päättyi elokuussa 2025 ja sen myötä sataman kolme työntekijää aloitti työn ohessa suoritettavat opinnot.

*"Elämäni paras työpaikka, tähän saakka."*

## Päätöksenteko

Hallitus kokoontui vuoden aikana säännöllisesti 7 kertaa, ja esittelijänä kokouksissa toimi toimitusjohtaja Markku Rautio. Kevään 2025 kunnallisvaalien myötä Kemin Satama Oy:n hallituksessa tapahtui muutoksia. Alkuvuoden hallituksessa toimi puheenjohtajana Jukka Ikkäläinen ja jäsenenä Reijo Viitala, Ensio Moisanen, Pirta Hyötylä, Ulla Miettunen, Kalle Helske ja Päivi Heiskanen. Vaalien jälkeen puheenjohtajana jatkoi Jukka Ikkäläinen. Muilta osin hallitus uudistui osittain ja uusina jäseninä hallituksessa aloittivat Jaakko Alamommo, Tapio Ojansivu, Sanna Sihlman, Tanja Kvist ja Sanna Määttä. Vanhoista jäsenistä hallituksessa jatkoi Kalle Helske. Henkilöstön edustajana hallituksessa jatkoi satamavalvoja Henri Kekäläinen.

Kemin Satama Oy:n johtoryhmä kokoontui säännöllisesti vuoden aikana yhteensä 11 kertaa. Johtoryhmä avustaa toimitusjohtajaa yhtiön johtamisessa sekä operatiivisten ja strategisten tavoitteiden saavuttamisessa.

Vuonna 2025 Kemin Satama Oy:n tilintarkastajana jatkoi KPMG Oy ja päävastuullisena KHT, JHT Heidi Hyry.

Henkilöstöä

24

Henkilöstön keski-ikä

51

Miehiä

20

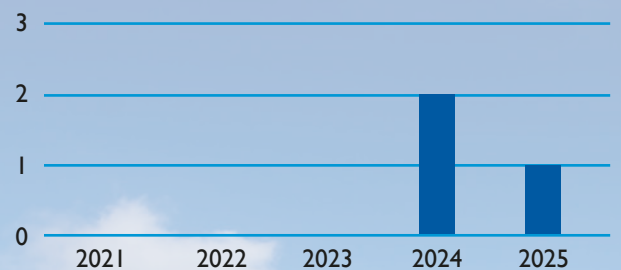
Naisia

4

Määräaikaisia

3

## Työtaturmat 2021 – 2025



# INVESTOINNIT JA INFRAHANKKEET

Sataman kehittäminen ja kasvun sekä kilpailukyvyn varmistaminen ovat pitkäjänteistä toimintaa, johon kuuluu tärkeänä osana niin ennakoiva kuin säännöllinen kunnossapitokin. Vaihtelevat sääolosuhteet ja etenkin ankarat jäätalvet koettelevat pohjoisten satamien infrastruktuuria, eikä Keminsatama poikkea tästä. Remontit, laajennukset ja kunnossapitotoimet vaativat huolellista suunnittelua ja ajoitusta, jotta tarvittavat toimenpiteet saadaan tehtyä sulan maan, ja veden, aikana.

## Kunnossapito ja laajennusta

Vuonna 2025 Keminsatama Oy panosti etenkin omien rautateiden ja öljysataman kunnossapitoon sekä turvallisuuden muun muassa lisäämällä valaistusta ja turvakytimiä sekä parantamalla öljylaiturin työskentelyturvallisuutta. Sataman omien kiinteistöjen kunnossapitoa jatkettiin uusimalla ikkunoita sekä remontoimalla vesi- ja viemäriputkistoa, toimenpiteillä myös parannettiin viihtyisyyttä ja pidennettiin rakennusten elinkaarta. Loppukesällä suoritettiin myös 4-laiturin vedenalaisen eroosiosuojalaatan korjaus.

Sataman yhteistyökumppanin laajentaessa liiketoimintaansa Keminsatama Oy laajensi nk. bulk-alueetta sataman luoteiskulmassa rakentamalla alueelle tarvittavan infran asiakkaan laajenevalle toiminnalle. Myös Öljysatamassa tehtiin laajennus- ja parannustöitä uuden toimijan perustaessa toimintaansa.

## Maasähköhanke vihertää satamaa

Vuonna 2024 Keminsatama Oy haki ja sai EU:n CEF-rahoitusta Arctic SSE maasähköhankkeelle. Hanke on jatkumoa vuonna 2023 valmistuneelle Keminsataman historian suurimmalle laajennushankkeelle Arctic Access:lle.

Arctic SSE -hankkeessa rakennetaan maasähköjärjestelmä 7-laiturille, jossa vierailivat suurimmat Kemiin saapuvat alukset. Laiturissa ollessaan alukset saavat tarvitsemansa sähkön maista, eikä niiden tarvitse tuottaa sähköä omilla dieselillä käyvillä apukoneillaan. Maasähkön käyttö on selkeä ilmastoteko, sillä sen käyttö vähentää aluksen päästöjä satamakäynnin aikana

jopa 60–80 % omilla apukoneilla tuotetun sähkön käyttöön verrattuna.

Keminsataman maasähköhankkeen järjestelmä on poikkeuksellinen muihin maasähköjärjestelmiin verrattuna, sillä valmistuttuaan siitä on mahdollista saada sähköä kolmella eri jännitteellä ja kahdella taajuudella. Taajuuden vaihtomahdollisuuden myötä järjestelmää voivat käyttää myös Kemissä pisimpään laituri-käynneillä viipyvät Aasian ja Amerikan liikenteen laivatkin.



Euroopan unionin  
osarahoittama



# TULEVAISUUDEN NÄKYMÄT

Elämme Pohjois-Suomessa ja koko Pohjoiskalotin alueella ”odottavan aikaa”. Pohjoiseen Suomeen on suunnitteilla investointeja kymmenien miljardien edestä, mutta hankeinvestointipäätöksiä on tehty kuitenkin suunnitelmäärään nähden vähän. Tähän lienee vaikuttavat yleismaailmallinen taantuma, geopoliittiset jännitteet ja maailmantalouden sekava tila. Arktisen alueen kiinnostavuus kuitenkin maailmanlaajuisesti niin teollisesti kuin matkailullisesti lisääntyy vuosi vuodelta, joten uskomme Kemin Sataman olevan tulevaisuudessa yksi tärkeimmistä logistista solmukohtista niin teollisuus- kuin matkailumaailmassa unohtamatta sotilaallisen liikkuvuuden tuomaa liikennevirran kasvua.

Kemin Satamaan liittyviä isoja infrahankkeita on noussut Liikenne-12 suunnitelmassa vuosille 2026–2037. Liikenne 12-suunnitelma on 12-vuotinen strateginen dokumentti, jossa käsitellään koko Suomen liikennejärjestelmää valtakunnallisella tasolla kaikissa väylämuodoissa. Suunnitelmassa tarkastellaan mm. verkkoja, liikenteen palveluita sekä liikenteen tietonä-

kökulmia. Suunnitelmassa tarkastellaan niin matkustaja- kuin tavaraliikennettäkin. Tässä kokonaisuudessa merkittävin ja ehkä kallein niin sotilaallista liikkuvuutta, matkailuliikennettä ja teollisuuden tarpeita tulevaisuudessa palveleva suunnitelma on Haaparanta – Kemin Ajos sähköisen kaksoisraiteen rakentamisen suunnittelun aloittaminen ja mahdollinen rakentaminen tulevaisuudessa.

Tulevaisuudessa yhteiskuntamme kohtaa vääjäämättä EU:n tavoitteisiin ja direktiiveihin perustuvan vihreän siirtymän aikakauden. Olemassa olevan Kemin Ajoksen öljysataman toiminnan jatkoturvaaminen infran kunnossapitoinvestointien avulla ja samalla suunnittelussa huomioon otettavien tulevaisuuden uusiutuvan energian polttoaineiden varastointi-, käsittely- ja jatkokuljetuksien mahdollisuuksien rakentaminen Sataman alueelle tuo koko pohjoiselle alueelle uutta elinvoimaa. Nämä kaikki yhdessä mahdollisten kaivosteollisuuden avausten ja matkailun kasvun kanssa hyvän lisän jo olemassa olevien merikuljetusten lisäksi.





**KEMIN SATAMA**  
Port of Kemi

Kemin Satama Oy  
Ajoksentie 748, 94900 Kemi  
toimisto@keminsatama.fi

[www.portofkemi.fi](http://www.portofkemi.fi) 